

**Төп гомуми белем бирү программалары буенча
төп дәүләт имтиханы (ТДИ) формасындагы
дәүләт йомгаклау аттестациясе**

**ГЕОГРАФИЯ буенча
2016 нчы елда төп дәүләт имтиханы үткәрү өчен
контроль үлчәү материалларының
демонстрацион варианты**

**«ПЕДАГОГИК ҮЛЧӨНЭШЛӘР ФЕДЕРАЛЬ ИНСТИТУТЫ»
Федераль дәүләт бюджет фәнни учреждениесе
тарафыннан әзерләнган**

ГЕОГРАФИЯ буенча
2016 нчы елда төп дөүлэт имтиханы үткөрү өчен контроль
үлчөү материалларының (КҮМ) демонстрацион варианты

Имтихан эшенең демонстрацион вариантына аңлатма

2016 нчы елгы демонстрацион вариант белән танышканда, әлеге вариантка кертелгән биремнәрнең 2016 нчы елгы КҮМның вариантлары тарафыннан тикшереләчәк эчтәлекнең бөтен элементларын да чагылдырмауларын исәпкә алырга кирәк. 2016 нчы елгы имтиханда контрольгә алынырга мөмкин булган эчтәлек элементларының тулы исемлеге төп дөүлэт имтиханы үткөрү өчен укучыларның әзерлек дәрәжәсенә куелган эчтәлек һәм таләпләр элементларының www.fipi.ru сайтында урнаштырылган Кодификаторында китерелә.

Демонстрацион вариант имтиханда катнашучылар һәм киң катлам жәмәгәтчелек имтихан эшенең структурасы һәм биремнәрнең саны, формасы, аларның катлаулылык дәрәжәләре турында күзаллау барлыкка китерә алсын өчен бирелә. Имтихан эшенең демонстрацион вариантына кертелгән киңәйтелгән җавап таләп итә торган биремнәрне бәяләү өчен китерелгән критерийлар киңәйтелгән җавапны тулы һәм дөрес төзүгә таләпләр турында күзаллау барлыкка китерергә мөмкинлек бирәләр.

Бу мәгълүматлар чыгарылыш сыйныф укучысына география буенча имтиханга әзерләнүнең стратегиясен төзәргә мөмкинлек тудыра.

2016 нчы елгы демонстрацион вариант**Эшне башкару буенча Инструкция**

Имтихан эше 30 биремнән тора. География буенча эшне башкару өчен 2 сәгать вакыт (120 минут) бирелә.

Имтихан эше җавап булып килергә мөмкин булган вариантлары китерелгән 17 биремне үз эченә ала. Мондый биремнәргә җавап дәрәҗәсе җавапның номерына туры килә торган бер цифр белән языла. Бу цифрны эшенең текстындагы җаваплар кырына языгыз.

Имтихан эшенә җавабын сүз яки сүзтезмә буларак язуны таләп итә торган 3 бирем һәм җавабын сан яки цифрлар эзлеклелегә белән язуны таләп итә торган 7 бирем кертелгән. Бу биремнәренең җавабы имтихан эшенең җавап өчен бирелгән урынында языла.

Җавабыгызны дәрәҗәсе язмаган очракта, аны сызыгыз һәм янәшәсездә яңасын языгыз.

Имтихан эше тулы киңәйтелгән җавап таләп итә торган 3 биремне (15, 20 и 23) үз эченә ала. Бу биремнәргә җаваплар аерым биттә яки бланкта языла. Башта биремнең номерын, аннан соң аның җавабын языгыз

Эшне башкарганда 7, 8 һәм 9 нчы сыйныф географик атласларыннан, линейка һәм программалаштырылмаган калькуляторлардан файдаланырга рөхсәт ителә.

Эшне башта караламаларда башкарырга мөмкин. Караламадагы язмалар эшне бөялөгәндә исәпкә алынмыйлар.

Биремнәренә үтү өчен куелган баллар бергә кушылалар. Мөмкин кадәр күбрәк биремнәренә үтүргә һәм күбрәк баллар җыярга тырышыгыз.

Уңышлар телибез!

1 Түбәндә санап кителгән кайсы илнең территориясендә мөйданы ягыннан Жир йөзөндөгә иң зур иңкүлек урнашкан?

- 1) АКШ
- 2) Кытай
- 3) Бразилия
- 4) Канада

Жавап:

2 Түбәндә санап кителгән илләрнең кайсы белән Россиянең коры жир һәм диңгез чикләре бар?

- 1) Эстония
- 2) Белоруссия
- 3) Монголия
- 4) Япония

Жавап

3 Россиянең уртача пояс климатында урнашкан кайсы территориясә өчен кискен континенталь климат характерлы?

- 1) АКШ
- 2) Кытай
- 3) Бразилия
- 4) Канада

Жавап:

4 Кар ишелмәләре – иң куркыныч табигать күренешләренең берсе. Россиянең санап кителгән кайсы регионнда кар ишелмәсә аеруча зур куркыныч тудыра торган табигый күренеш булып тора?

- 1) Калининград өлкәсе
- 2) Төньяк Осетия – Алания Республикасы
- 3) Чуваш Республикасы
- 4) Архангельск өлкәсе

Жавап:

5 Россиянең санап кителгән регионнарының кайсында күмер чыгару промышленносте хужалыкның төп тармакларының берсе булып санала?

- 1) Краснодар крае
- 2) Кемерово өлкәсе
- 3) Астрахань өлкәсе
- 4) Карелия Республикасы

Жавап:

6 Биолог галимнәр сарыкүгезләр, ак аюлар, кайсыбер төр кошлар популяциясе бара торган урыннарны тикшерергә тиешләр. Аларга тикшеренү эшләрә алып бару өчен түбәндә китерелгән тыюлыкларның кайсыларында булырга кирәк?

- 1) Врангель утравы
- 2) Магадан
- 3) Командорск
- 4) Печоро-Илычск

Жавап:

7 Россиянең түбәндә санап үтелгән регионнарының кайсында халыкның уртача тыгызлыгы иң югары?

- 1) Камчатка крае
- 2) Ростов өлкәсе
- 3) Мурманск өлкәсе
- 4) Карелия Республикасы

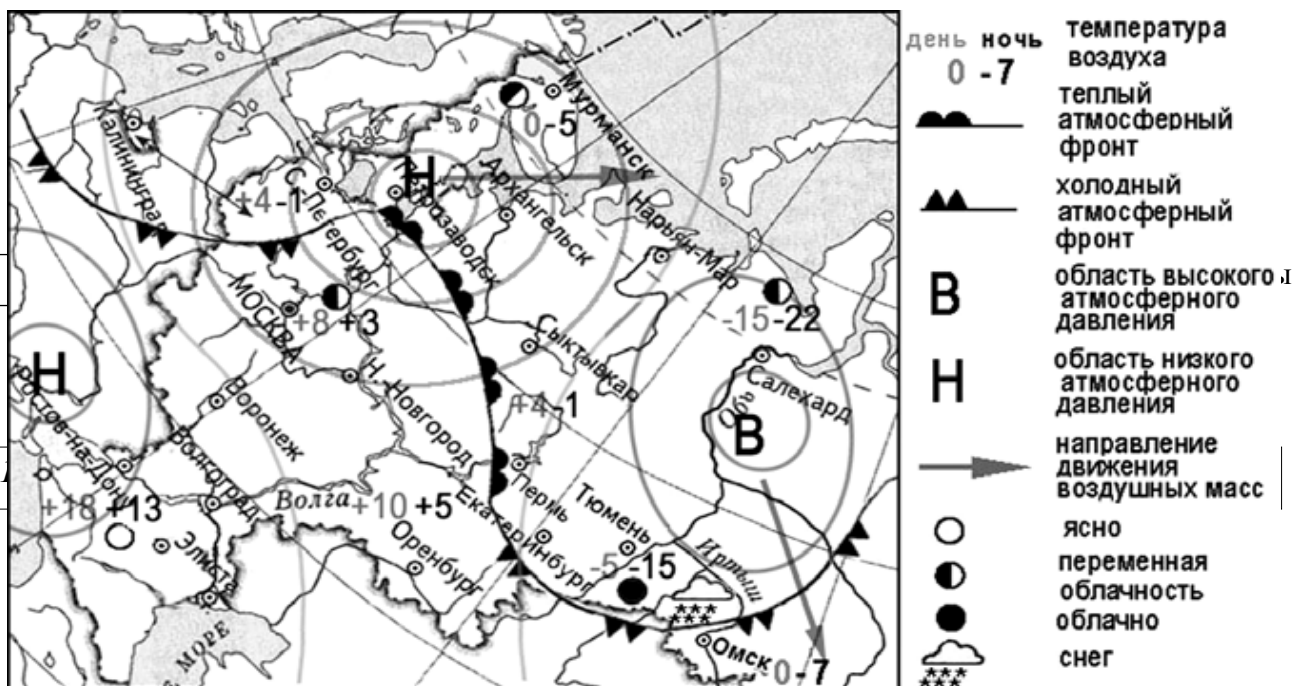
Жавап:

8, 9 биремнәр түбәндә китерелгән график нигезендә башкарыла.



8

Кайсы елны Россиягә башка илләрдән даими яшәү урынына күчеп килүче кешеләрнең аз санлы булуы күзәтелә?



10

Санап кителгән, картада күрсәтелгән шәһәрләрнең кайсылары антициклон зонасында?

- 1) Архангельск
- 2) Салехард
- 3) Ростов-Дон
- 4) Мәскәү

Жавап:

11

Өлеге һава торышы картасы 2013 нче елның 12 апреленә төзелгән. Картада бирелгән шәһәрләрнең кайсында икенче көнне шактый гына суытып жиберү ихтималы зур?

- 1) Пермь
- 2) Сыктывкар
- 3) Омск
- 4) Төмән

Жавап:

12

Елга суларын пычранудан саклауга ярдәм итә

- 1) Елга үзәнлекләрендә урманнарны кисү
- 2) Елга ярларында сулыклар белән бөйлә производствоны урнаштыру
- 3) Елганың үрге (баш) өлешендә сазлыкларны киптерү
- 4) Елга бассейнында ашламалар куллануны чикләү

Жавап:

13 Түбәндә китерелгән фикерләрнең кайсында Башкортстан Республикасында халыкны кабат үсеш алуы турында мәгълүмат бирелә?

- 1) 2011 елның 1 январенә Башкортстан Республикасы халкының гомуми санының яқынча 40% ын авыл халкы тәшкил итә
- 2) 2011 елның январе – сентябрдә Башкортстан Республикасынан күчеп китүчеләр саны 25,3 мең кеше, ә Башкортстан Республикасына даими яшәү урынына күчеп килүчеләр саны – 21,5 мең кеше
- 3) 2011 елның январь – сентябрь айларында Башкортстан Республикасында 41 708 кеше туган, 41 401 кеше үлгән
- 4) 2011 елның 1 январенә Башкортстан Республикасында халык саны 4066 мең кеше

Жавап:

14 Кайсы тау түбәсенең географик координатлары 46° с.ш. 7° в.д?

Жавап: _____

15 бирем түбәндә китерелгән тексттан файдаланып башкарыла

2010 елның февралә азагында Тын океанда Чили яр буенда 55 километр тирәнлектә Концепсьон шәһәрәннән 115 километрга төньякта, 8,8 магнитудалы көчле жир тетрәү була. Жир тетрәү һәм аның артыннан килгән цунами нәтижәсендә 500 дән артык кеше һәлак була. Бер ел чамасы үткәч, 2011 нче елның 1 мартында Чилида 5,2 магнитудалы жиртетрәү теркәлә. Жир тетрәүнең эпицентрының Икике шәһәрәннән 116 чакрымга көнчыгыштарак булуы күзәтелә. Аның учагы 99 километр тирәнлектә урнашкан була. Корбаннар һәм жимерелүләр турында мәгълүматлар бирелми.

15 Ни өчен Чилидә жир тетрәүләр еш күзәтелә?
Жавапларыгызны аерым битләрдә яки бланкларда языгыз, башта биремнең номерын күрсәтегез

16 «2011 елда РФ сендә авыл хужалыгы продукциясе» дип аталган таблицаның мәгълүматларын файдаланып, авыл хужалыгы продукциясенең гомуми күләмендә үсемлекчелек игенчелек продукциясенең өлешен (% ларда) билгеләгез. Алынган нәтижәне тулы санга кадәр түгәрәкләгез.

2011 елда РФ сендә авыл хужалыгы продукция
(миллиард сумнар)

Авыл хужалыгы продукциясе	3261,7
шул исәптән:	
үсемлекчелек	1703,5
терлекчелек	1558,2

Жавап: _____%

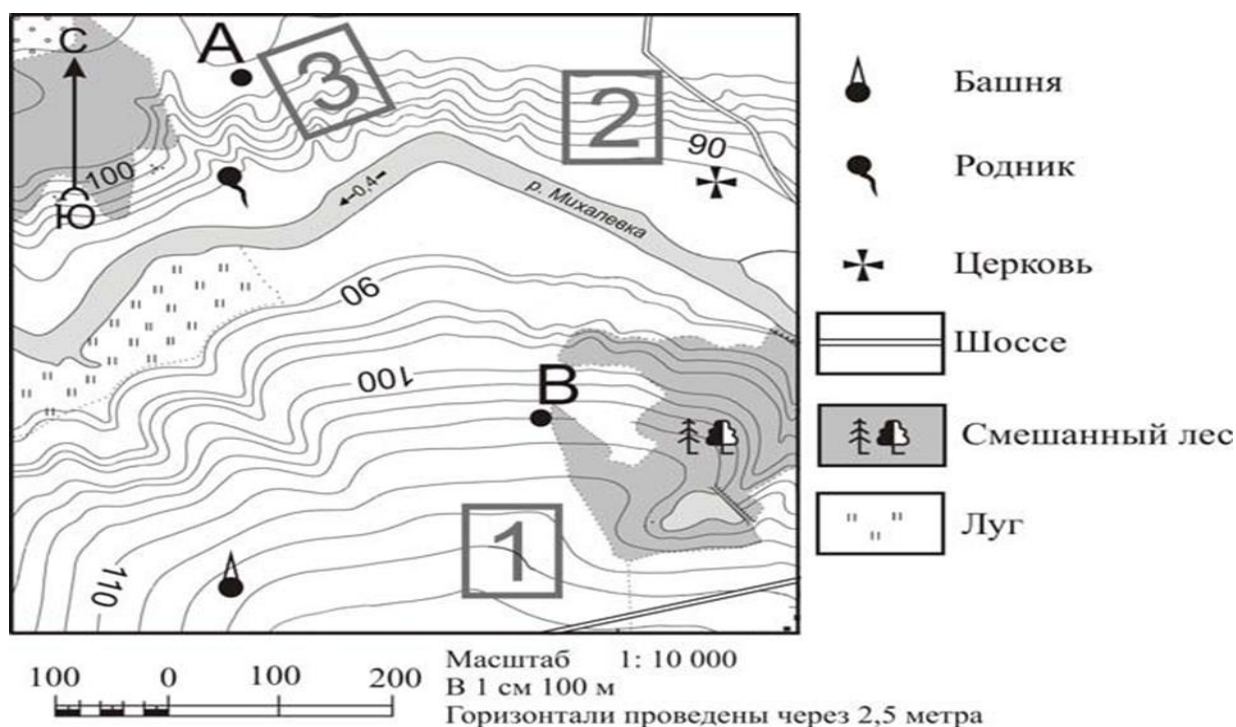
17 Түбәндә китерелгән шәһәрләрне аларда яшәүче халыкларның саны арту тәртибәндә урнаштырыгыз. Таблицага саннарның өлгә эзлекләгән урнаштырыгыз.

- 1) Липецк
- 2) Новосибирск
- 3) Псков

Жавап:

--	--	--

18–21 биремнәр түбәндә китерелгән топографик карта фрагментынан файдаланып эшләнә



18 Карта буенча чишмәдән чиркәүгә кадәр туры юлны билгеләгез. Үлчәүне шартлы билгеләрнең үзәкләре арасында үткәрегез. Алынган нәтижәләрне дистә метрларга кадәр түгәрәкләгез. Жавапны сан белән языгыз?

Жавап: _____ м.

19 Карта буенча чишмәнең манарадан (башнядан) нинди юнәлештә урнашуын билгеләгез?

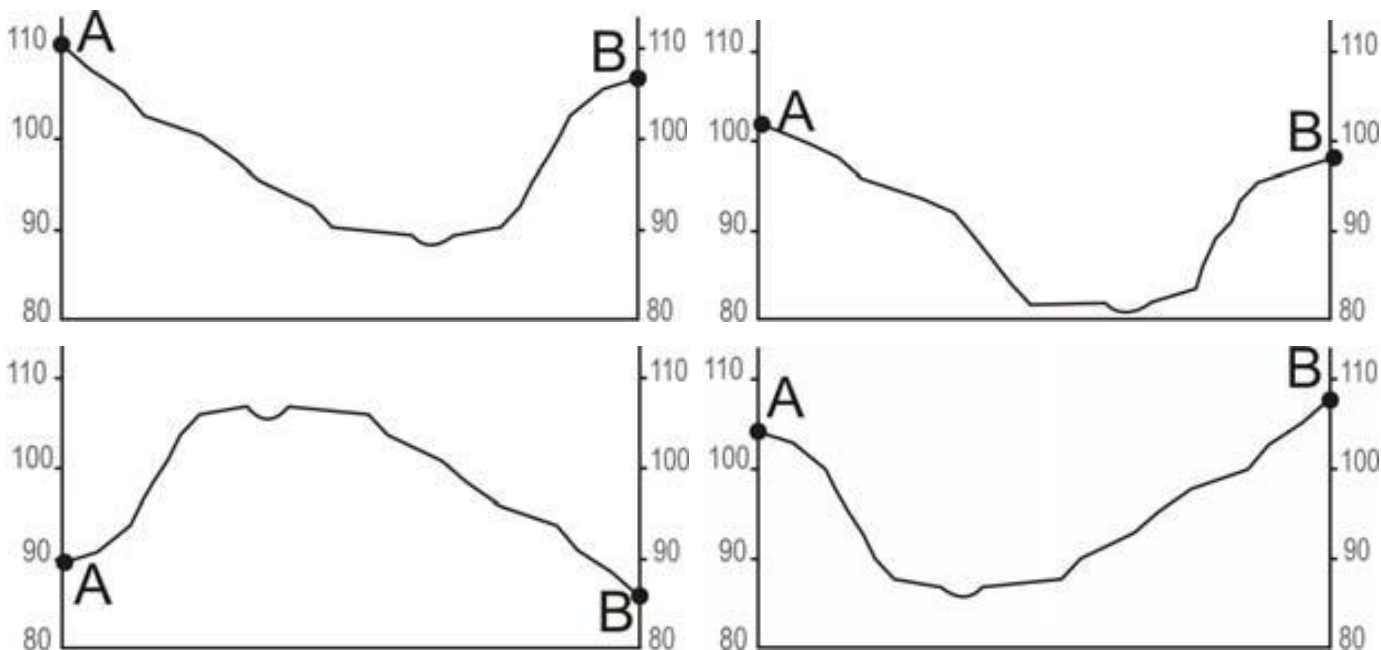
Жавап: _____

20

Фермер жыләк-жимеш бакчасы үстерә башлау өчен урын сайлай. Аңа яз көне кары иртә эри, ә жәй көне кояшлырак булган участок кирәк. Әлеге жир шулай ук жыелган уңышны консерв заводына алып китү өчен дә уңайлы урынга урнашкан булырга тиеш. Картада 1, 2 һәм 3 ле цифрлары белән билгеләнгән участокларның кайсы югарыда әйтелгән таләпләргә җавап бирә? Җавабыгызны ике дәлил белән ныгытыгыз. Җавабыгызны аерым биттә яки бланкта языгыз, иң башта биремнең номерын бирегез.

21

Рәсемдә төрле укучылар тарафыннан А – В линияләре буенча төзелгән картага нигезләнгән урын рельефының профиле вариантлары бирелгән. Профильләрен кайсы дәрәҗәдә төзелгән.



Җавап:

22, 23 биремнәр түбәндә китерелгән текст нигезендә башкарыла.

Сокольск агач эшкәртү комбинатында (Сокол ш. Вологодск өлкәсе) илебездә беренчеләрдән булып ябыштырылган брус җитештерү технологиясен үзләштерәләр. Заводның проект куәте – бер елга 100 000 м³ ябыштырылган агач. Бүгенге көндә ул ябыштырылган брус һәм балкалар җитештерү буенча (12 м га кадәр) Россиядәге иң эре предприятиеләрнең берсе.

22

Вологда өлкәсенең урнашу урынын ачыклау өчен Россиянең түбәндә санап кителгән кайсы география районнарының картасын сайлап алырга кирәк?

- 1) Европа Төньягы
- 2) Көнчыгыш Себер
- 3) Көнбатыш Себер
- 4) Урал

Җавап:

23 Вологода өлкәсе табигый ресурсларына хас нинди үзенчәлек ябыштырылган брус һәм балкалар житештерә торган предприятиеләрне чимал белән өзлексез тәмин ителеп торылуына китерә? Жавабыгызны, башта биремнең номерын күрсәтеп, аерым битләрдә яки бланкларда языгыз

24 Россия регионнарын анда яшәүчеләрнең Яңа елны каршылауларында күзәтелгән эзлеклелектә урнаштырыгыз. Регионнарның әлеге эзлеклелеген чагылдырган саннарны таблицкага язып куегыз?

- 1) Карелия Республикасы
- 2) Свердловск өлкәсе
- 3) Байкал арьягы крае

Жавап:

--	--	--

25 Россиянең төрле регионнарындагы туристик фирмалар, үз регионнарына туристларны жәлеп итү өчен, реклама лозунглары (слоганнар) төзегәннәр. Реклама лозунглары һәм регионнар арасындагы тәңгәлләкне билгеләгез: беренче баганадагы һәр элементка икенче багандан туры килә торган элемент сайлагыз?

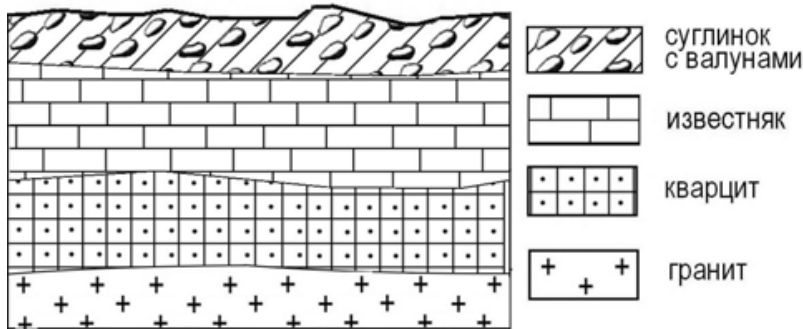
Реклама лозунглары	Регионнар
А) Кабатланмас матурлыкка ия тау хәзинәсе булган Телецк күле яр буена рәхим итегез!	1) Карелия Республикасы
Б) Россиянең урта полосасы хәзинәсе булып саналган милли парк Валдайга рәхим итегез! Ильмень күленең матурлыгы белән хозурланыгыз!	2) Краснодар крае 3) Алтай Республикасы 4) Новгород өлкәсе

Таблицага сайлаган цифрларны тәңгәл килгән хәрәфләр астына язып куегыз

Жавап:

А	Б

26 Экскурсия вакытында укучылар карьерның текә ярындагы тау токымнары ятмасының схематик рәсемен биргәннәр?



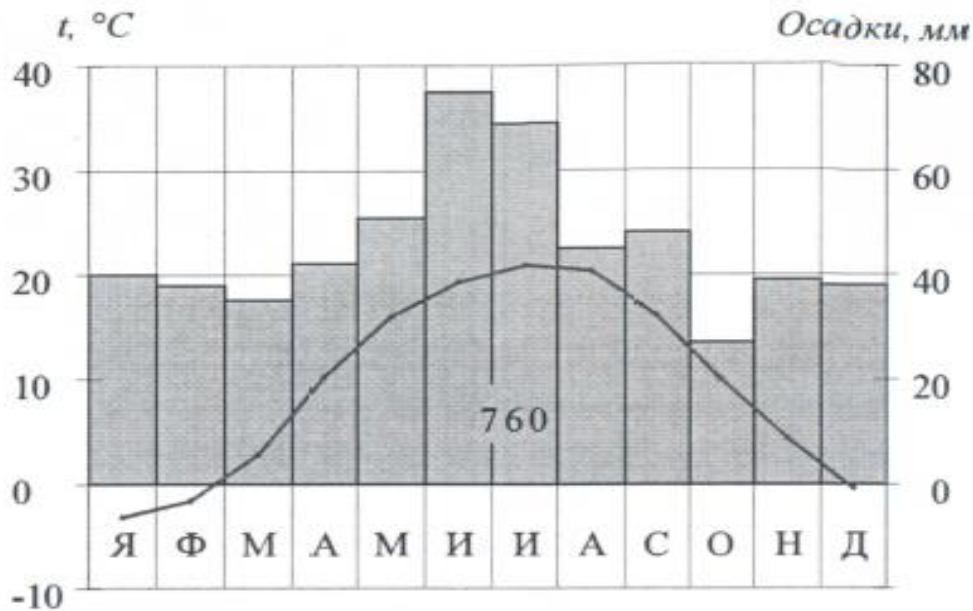
Тау токымнарының рәсемдә күрсәтелгән катламнарын еллары арту тәртибендә (иң яшеннән иң борынгысына кадәр) урнаштырыгыз. Тау токымнары катламнарын чагылдырган цифрларны таблицага дәрәс эзлеклелектә языгыз.

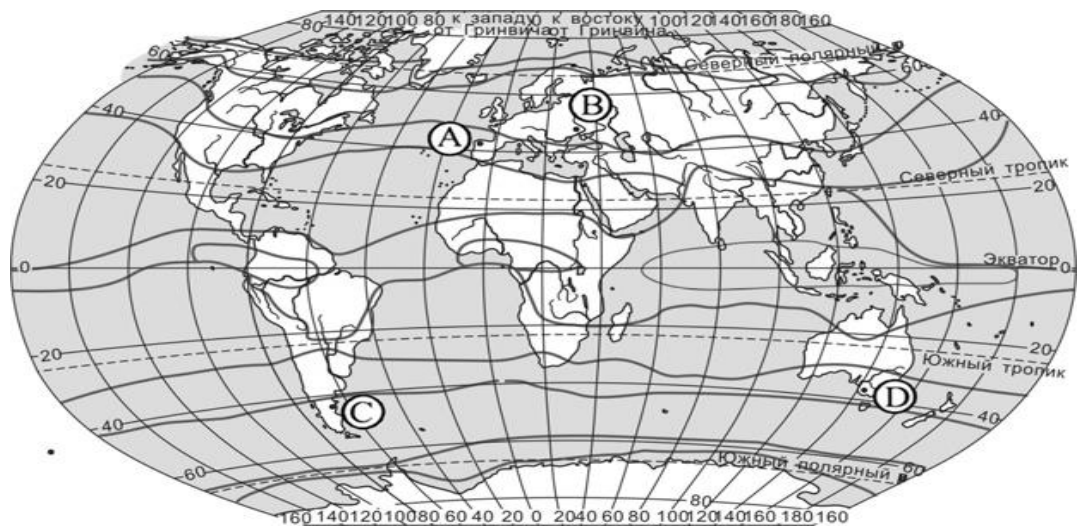
- 1) известьташ
- 2) валунлы туфрак
- 3) кварцит

Жавап:

--	--	--

27 Климатограмманы анализлагыз һәм картада климат характеристикасы климатограммада чагылышы пункттын белдергән хәрәфне билгеләгез.





- 1) A 2) B 3) C 4) D

Жавап:

28, 29 нчы биремнәр түбәндә китерелгән тексттан файдаланып башикарлы.

Россиянең берничә торак пункты укучылары жирле метеостанцияләрдә алынган күпеллык метеокүзәтүләр белән алмашканнар. Алар тарафыннан жыелган мәгълүматлар түбәндөгә таблицада чагылыш тапкан:

Күзәтү пункты	Күзәтү пунктның географик координатлары	Диңгез өсте тигезлеге биеклеге,	Һаваның уртача температурасы		Атмосферадагы явым-төшемнәрнең бер елга уртача, мм
			июль	январь	
Сортавала	61° с.ш. 30° в.д.	17	+16,4	-9,8	570
Вологда	59° с.ш. 40° в.д.	125	+17,0	-11,9	568
Балахна	57° с.ш. 44° в.д.	63	+19,0	-11,6	542
Уфа	54° с.ш. 56° в.д.	104	+19,5	-15,0	569

28 Укучылар билгеле бер пункттагы климат үзенчәлеге белән аның географик урыны арасындагы бәйләнешне ачыклау өчен тупланган материалны анализлаганнар. Укучыларның һәрберсенең нәтижеләре төрлечә килеп чыккан. Укучыларның кайсысы тәкъдим ителгән мәгълүматлар нигезендә дөрөс нәтижә ясаган.

- 1) Алина: «Көнъяк-көнчыгышка барган саен атмосферадагы явым-төшемнәрнең күләме арта бара, шуңа бәйле рәвештә атмосферадагы явым-төшемнәрнең уртача еллык күләме дә артыграк була».
- 2) Сергей: «Көнъяк-көнчыгышка барган саен һава температурасының уртача еллык амплитудасы зуррак була».
- 3) Георгий: «Төнъяккарак барган саен, январь аендагы һава температурасы түбәнрәк».
- 4) Тамара: «Билгеле бер пункт диңгез өсте тигезлегеннән югарырак булган саен, анда июль салкынрак була»

Жавап:

29

Түбәндә санап үтелгән торак пунктларның кайсында 22 июндә төш вакытында жирле кояш вакыты буенча кояш нурларының төшү почмагы иң кыска булыр?

- 1) Сортавала
- 2) Вологда
- 3) Балагда
- 4) Уфа

Жавап:

30

Бирелгән кыскача сурәтләүгә нигезләнеп, илне табыгыз

Югары үсешкә ирешкән әлеге ил дүрт эре һәм берничә мең вак утрауларга урнашкан. Аның табигатенең үзенчәлекле ягы булып, тауларның күпчелеге, жир тетрәүләре ихтималлылыгының югары булуы, вулканнарның активлыгы тора. Ил файдалы казылмаларга ярлы. Меридиональ юнәлештә сузылган булуы аркасында климатик шартлар бик төрле. Территориясенә 60% тан артыгы, нигездә, таулар, урманнар белән капланган. Халыкның урнашу тыгызлыгы 1 км² га 100 кешедән артык.

Жавап: _____

География буенча имтихан эшен бәяләү системасы

1–14, 16–19, 21, 22, 24–30 биремнәрне дәрәс башкарган өчен 1 балл куела.
 Әгәр таләп ителгән бер – ике сүз, цифр яки цифрлар эзлеклелеге дәрәс күрсәтелсә,
 бирем дәрәс эшләнгән санала.

Биремнең номеры	Дәрәс жавап
1	3
2	1
3	1
4	2
5	2
6	1
7	2
8	2
9	296
10	2
11	3
12	4
13	3
14	Монблан
16	52
17	312
18	410; 420; 430
19	С; Төньяк; төньякта
21	4
22	1
24	321
25	34
26	213
27	2
28	2
29	1
30	Япония

Киңәйтелгән җаваплы биремнәрне башкаруны бәяләү критерие

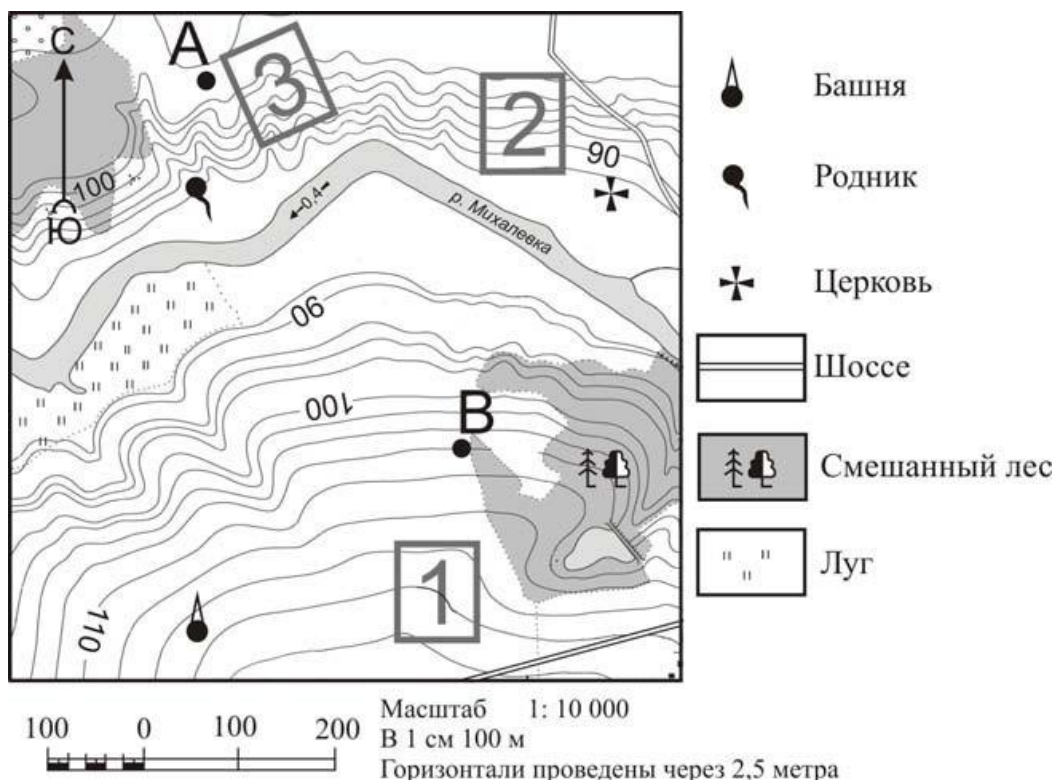
2010 елның февраль ахырында Тын океанда Чили яр буйларында, Консепсьон шәһәрәннән 115 километр төньяктарак 55 километр тирәнлектә 8,8 магнитудалы көчле җир тетрәү була. Җир тетрәү һәм аның артыннан килгән цунами нәтижәсендә 500 дән артык кеше һәлак була. Якынча бер елдан соң, 2011 елның 1 мартында Чилиның төньягында 5,2. магнитудалы җир тетрәү теркәлә. Җир тетрәүнең эпицентры Икике шәһәрәннән 116 километр көнчыгыштарак урнашкан булып, учагы 99 километр тирәнлектә була. Корбаннар һәм җимерелүләр турында мәгълүматлар юк.

15

Ни өчен Чилидә җир тетрәүләр еш була?

Башта биремнең номерын күрсәтеп, җавабыгызны аерым биткә яки бланкка языгыз?

Дөрес җавапның эчтәлегенә һәм бәяләү буенча күрсәтмәләр (җавапның мәгънәсен бозмый торган башка төрле формулировка да булырга мөмкин)	Баллар
<p>Җавапта еш күзәтелә торган җир тетрәүләр территориянең Җир шарының тышкы каты кабыгы (литосфера) плитәләре чигендә булуы белән аңлатыла.</p> <p><u>Җавапларның үрнәкләре:</u></p> <ul style="list-style-type: none"> • Чили Җир шарының тышкы каты кабыгы (литосфера) плитәләренең контакт зонасында урнашкан • Монда Җир шарының ике тышкы каты кабыгы плитәсенең бәрелеше күзәтелә 	2
<p>Җавапта еш күзәтелә торган җир тетрәүләр территориянең сейсмик пояста урнашуы, кайнозойск җыерчыклылыгы өлкәсендәге урыны, яки «Тын океан утлы божрасы» («Тихоокеанского огненного кольца») чикләрендә урнашуы белән аңлатыла.</p> <p><u>Җавапларның үрнәкләре:</u></p> <ul style="list-style-type: none"> • Чили сейсмик пояста урнашкан. Шуң кысаларда җир тетрәүләренең учакалары барлыкка килергә мөмкин. • Бу территория кайнозойск җыерчыклылыгы өлкәсендә күзәтелә • Чили территориясе җир тетрәүләр еш күзәтелә торган «Тын океан утлы божрасы» («Тихоокеанского огненного кольца») чикләрендә урнашкан 	1
<p>Җавапта литосфера плитәләре турында да, территориянең сейсмик пояста урнашуы турында да, кайнозойск җыерчыклылыгы өлкәсендәге урыны, яки «Тын океан утлы божрасы» («Тихоокеанского огненного кольца») чикләрендә урнашуы турында да бернәрсә дә әйтелми.</p> <p><u>Җавап үрнәкләре:</u></p> <ul style="list-style-type: none"> • Чилида, Мексикада, Япониядә җир тетрәүләр еш була. 	0
<i>Максималь балл</i>	2



20

Фермер жиләк-жимеш бакчасы үстерә башлау өчен урын сайлый. Аңа яз көне кары иртә эри, ә жәй көне кояшлырак булган участок кирәк. Әлеге жир шулай ук жыелган уңышны консерв заводына алып китү өчен дә уңайлы урынга урнашкан булырга тиеш. Картада 1, 2 һәм 3 ле цифрлары белән билгеләнгән участокларның кайсы югарыда әйтелгән таләпләргә җавап бирә? Җавабыгызны ике дәлил белән ныгытыгыз. Җавабыгызны аерым биттә яки бланкта языгыз, иң башта биремнең номерын бирегез.

<p>Дөрес җавапның эчтәлегә һәм бәяләү буенча күрсәтмәләр (җавапның мәгънәсен бозмый торган башка төрле формулировка да булырга мөмкин)</p>	<p>Баллар</p>
<p>Җавапта барыннан да бигрәк 2 нче участокның күрсәтелгән таләпләргә җавап бирүе әйтелә, һәм ике дәлил китерелә, болар укучының картадан шоссены таба алуларын, төньяк һәм көньяк тау битләренең яктыртылулары аермасын аңлый һәм аларны картада билгели белүләрен күрсәтә. <u>Җавап үрнәкләре:</u></p> <ul style="list-style-type: none"> • 2нче участокны сайларга кирәк. Ул көньяк тау битендә шоссе белән янәшә урнашкан, аннан алмаларны шәһәргә илтергә уңай. 	<p>2</p>
<p>Җавапта 2 нче участок туры килүе хакында әйтелә һәм бер дәлил китерелә, әлеге нигезләмәдән күренгәнчә, укучы</p>	<p>1</p>

<p>картада шоссены таба ала яки төньяк яки көньяк экспозиция сөзөклегенен яктыртылуындагы аерманы аңлый һәм картада аларны билгели ала.</p> <p style="text-align: center;">ЯКИ</p> <p>Жавапта 3 нче яки 1 нче жир участогының туры килү хакында әйтелә, һәм бер дәлил китерелә. Әлеге дәлил укучының төньяк яки көньяк экспозициянен яктыртылуындагы аерманы аңлый һәм картада аларны билгели ала.</p> <p><u>Жавап үрнәкләре:</u></p> <ul style="list-style-type: none"> • <i>2 нче участок, чөнки ул юл белән янәшә урнашкан.</i> • <i>2 нче участок, чөнки ул көньяк экспозиция сөзөклегендә урнашкан.</i> • <i>3 нче участок, чөнки ул кояш яхшы жылыта һәм көнбатыш эңилләрдән урман саклый торган сөзөклектә урнашкан.</i> • <i>1 нче участок, чөнки ул шоссе белән янәшә урнашкан.</i> 	
<p>Жавапта 2 нче участок аталган, тик ул дәлиләнмәгән яки дәлил дөрөс түгел.</p> <p style="text-align: center;">ЯКИ</p> <p>Жавапта теләсә кайсы участок аталган һәм укучының картада шоссены таба алуын яки төньяк һәм көньяк экспозициянен яктыртылуындагы аерманы аңлый һәм картада аларны билгели алуын күрсәтүче дәлил китерелә.</p> <p><u>Жавап үрнәкләре:</u></p> <ul style="list-style-type: none"> • <i>Минем уйлавымча, 2 нче участок, чөнки ул яхшырак.</i> • <i>1 нче участок яхшырак.</i> • <i>1 нче участок башня янында, анда алмалар саклап була.</i> 	
<p>Максималь балл</p>	<p style="text-align: center;">2</p>

Сокольск агач эшкөртү комбинатында (Сокол ш., Вологодск өлкөсө) илебездө беренчелөрдөн булып ябыштырылган брус житештерү технологиясен үзлөштөрөлөр. Заводның проект куөте – бер елга 100 000 м3 ябыштырылган агач. Бүгөнгө көндө ул ябыштырылган брус һәм балкалар житештерү буенча (12 м га кадәр) Россиядөге иң эре предприятиялөрнең берсе.

23

Вологода өлкөсө табигый ресурсларына хас нинди үзенчөлек ябыштырылган брус һәм балкалар житештерү торган предприятиялөрнең чимал белән өзлексез рөвештө тәэмин итеп торылышына китерә?

Жавабыгызны, башта биремнең номерын күрсөтөп, аерым битлөрдө яки бланкларда языгыз.

Дөрес жавапның эчтөлөгө һәм бөялөү буенча күрсөтмөлөр (жавапның мөгънөсен бозмый торган башка төрлө формулировка да булырга мөмкин)	Баллар
Жавапта регионда урман ресурслары булу турында әйтелө. Жавап үрнөклөрө: • <i>Бу производство Вологда өлкөсө тулысынча тәэмин ителгән урман ресурсларына юнөлдөрөлгән.</i> • <i>Вологода өлкөсөндө брус житештерү өчен кирөк булган урманнар куп.</i>	1
Жавапта регионда урман ресурслары булу турында бер сүз дө әйтелми. Жавап үрнөклөрө: • <i>Сайлауга монда өлөгө продукциядән файдаланучы булу йогынты ясаган.</i> • <i>Мондый предприятиелөрне урнаштыруга хезмөт факторы йогынты ясый.</i>	0
<i>Максималь балл</i>	1

Төп гомуми белем бирү программалары буенча дөүлөт йомгаклау аттестациялөвө үткөрү төртибе (Россия Федерациясе Мөгариф һәм фән министрлығының 2013 елның 25 декабрөндөгө 1394 номерлы боерыгы Россия Федерациясе Юстиция министрлығы тарафыннан 2014 елның 3 февралөндөгө 31206 номерлы карары белән теркөлгән) нигезөндө

«48. Имтихан эшлөрө ике эксперт тарафыннан тикшерелө. Тикшерү нөтижөлөрө буенча экспертлар бер-берсеннән бөйсөз рөвештө имтихан эшлөрө биремнөрөнө жавапларның һәркайсына баллар куя... Ике эксперт куйган баллар арасында житди аерма булган очракта өченче тикшерү билгелөнө. Балларда житди аерма тиешле уку предметы буенча бөялөү критерийларында билгелөнгән.

Өченче эксперт предмет комиссиясе рөисө тарафыннан имтихан эшен элек тикшермөгән экспертлар арасынан билгелөнө.

Өченче экспертка укучының имтихан эшен элек тикшергән экспертлар куйган баллар турында мөгълүмат бирелө. Өченче эксперт куйган баллар ахыргысы булып тора».

15, 20 биремнөрөнөң телөсө кайсын үтөгән өчен баллар аермасы 2 балл булса, өченче эксперт шундый житди аермага китергән биремнөрнө генө тикшерө.